

# TRES PREGUNTAS FUNDAMENTALES

---

Introducción a la estrategia de  
aprendizaje de Enseña Chile

# ÍNDICE

> ¿QUÉ QUEREMOS LOGRAR  
EN LA SALA DE CLASES?

**Visión y misión de eCh**

> ¿CÓMO SABEMOS QUE LO  
ESTAMOS LOGRANDO?

**Instrumentos con propósito**

> ¿CÓMO LO QUEREMOS  
LOGRAR?

**Estrategia**



A través de este documento queremos agradecer tu interés por conocer sobre el trabajo de Enseña Chile (eCh) y su propósito movilizador. Queremos que sepas qué preguntas nos ayudan a saber si estamos logrando este propósito y cuál es la estrategia que utilizamos para lograrlo.

Lee con atención esta presentación donde podrás conocer en detalle el programa de formación en Liderazgo Colectivo busca construir una red de agentes de cambio para transformar salas de clases desde Tarapacá a Magallanes y con ello las oportunidades de los estudiantes preparándolos para un futuro con propósito.



**¿Qué queremos lograr  
hoy en la sala de clases y  
después de los dos años  
del programa?**



La visión de Enseña Chile es que **«un día todos los niños en Chile recibirán educación de calidad»**. Trabajamos para que todos los estudiantes tengan la oportunidad de desarrollar su máximo potencial sin que su origen determine su futuro.

Nuestra misión es **«construir una red de agentes de cambio con la convicción y perspectiva necesaria para impactar el sistema educacional, primero desde la experiencia en la sala de clases y luego desde distintos sectores del sistema»**.

Para esto buscamos, seleccionamos y formamos personas que logran ver posibilidades en donde otros ven limitaciones, con la capacidad y las ganas de conectarse con otros y cambiar el mundo.





En eCh enmarcamos nuestro trabajo en los siguientes valores:

**Hazte cargo:** Nos hacemos responsables de mejorar las oportunidades a nuestros alumnos.

**Es posible:** Tenemos altas expectativas. Trabajamos con pasión y optimismo porque creemos que todos los niños pueden y deben aprender.

**Aprendizaje continuo:** Somos conscientes de nuestras limitaciones, pero también de nuestras oportunidades para mejorar día a día.

**Trabajo en red:** Somos un grupo diverso con una visión en común que nos une, donde todos tienen un rol que jugar. Entendemos que el impacto se multiplica si trabajamos conectados y apoyándonos con confianza en el trabajo del otro.

**Excelencia:** Promovemos la calidad y profesionalismo en nuestro desempeño y en el de nuestros alumnos.

Son estos valores los que nos han enseñado a tener un marco de trabajo movilizador para nuestra labor y logro de objetivos. Esperamos que estos sean parte de la formación de nuestros profesores y los orienten en su trabajo junto a la comunidad educativa.



## ¿QUÉ VISIÓN DE ESTUDIANTES TENEMOS?



Queremos que nuestros estudiantes tengan un futuro con propósito. Para eso, buscamos que se puedan desarrollar académicamente, socio emocionalmente y generen un compromiso con su comunidad.



## ¿CÓMO VEMOS HOY ESTA VISIÓN DE ESTUDIANTES EN CADA SALA DE CLASES?



«La sala de clases que soñamos» son actitudes que queremos ver en los estudiantes de todas las aulas de Chile, independiente del contexto, para desarrollar al máximo su potencial. En esta sala todos los estudiantes **construyen un propósito** y le dan valor a su clase pues la conectan con su futuro y/o comunidad. Todos pueden **demostrar lo que aprenden**, experimentan logro en el proceso y **son protagonistas de su clase**. Además **viven emociones movilizadoras** durante su clase: disfrutan, se sorprenden, se identifican y respetan, entre otras, motivando su aprendizaje.

TIENEN  
PROPÓSITO

DEMUESTRAN  
QUE APRENDEN

SON  
PROTAGONISTAS

VIVEN  
EMOCIONES



## ¿QUÉ CARACTERÍSTICAS DEBE TENER EL PROFESOR DE ENSEÑA CHILE (PECH)?



Como organización creemos firmemente que para que un profesor de Enseña Chile pueda sacar lo mejor de sus estudiantes, ante todo debe ser un ejemplo en las mismas áreas que desea desarrollar sobre un sustento de valores que permiten una sana convivencia, independiente de las circunstancias. Por eso, desarrollamos en nuestros profesores las mismas habilidades que buscamos desarrollar en los estudiantes.

Entendemos el Liderazgo Colectivo como el conjunto de distintas habilidades que se agrupan en tres pilares complementarios:

**Liderazgo Pedagógico:** Orientado a entregar herramientas de planificación de clases, gestión de aula, metodología y didáctica, junto con enseñanza basada en evidencia.

**Liderazgo Personal:** Con foco en conocimientos sobre neurociencias, talleres de autoconocimiento, autocuidado y relaciones interpersonales para fortalecer la experiencia de los profesores y que ésta sea sustentable personal y profesionalmente.

**Liderazgo Sistémico:** Busca comprender mejor el rol de agente de cambio conociendo en perspectiva del sistema educativo chileno, contexto regional y local, junto con desarrollar una mentalidad emprendedora.

Estos tipos de liderazgos se articularán constantemente durante la experiencia del programa.





**¿Cómo sabemos que lo  
estamos logrando?**



En Enseña Chile intencionamos el uso de diferentes instrumentos que nos entregan evidencia integral para responder a la pregunta: **¿Sabemos dónde están y cuánto han avanzado nuestro estudiantes cognitiva y socioemocionalmente?** Buscamos responder esta pregunta en tiempo presente, a través de pruebas estandarizadas e instrumentos que miden el desarrollo socio emocional de los estudiantes, como también en el futuro, levantando insumos desde los estudiantes que pasaron por las salas de clases de nuestros profesores.

**¿Cómo sabemos que nuestros peChs están aprendiendo y desarrollando su quehacer pedagógico?**

La observación de clases a través del trabajo con el mentor y la posterior coinvestigación (COI) es nuestra mejor herramienta para la formación directa de los peCh y su impacto en los estudiantes usando como foco «La sala de clases que soñamos».

**¿De qué manera evidenciamos que nuestros estudiantes están respondiendo al estilo de enseñanza del peCh?**

Para saber si los estudiantes están respondiendo al estilo de enseñanza del profesor les enseñamos a aplicar las encuestas 7C (Tripod) y socio emocional (SEL).

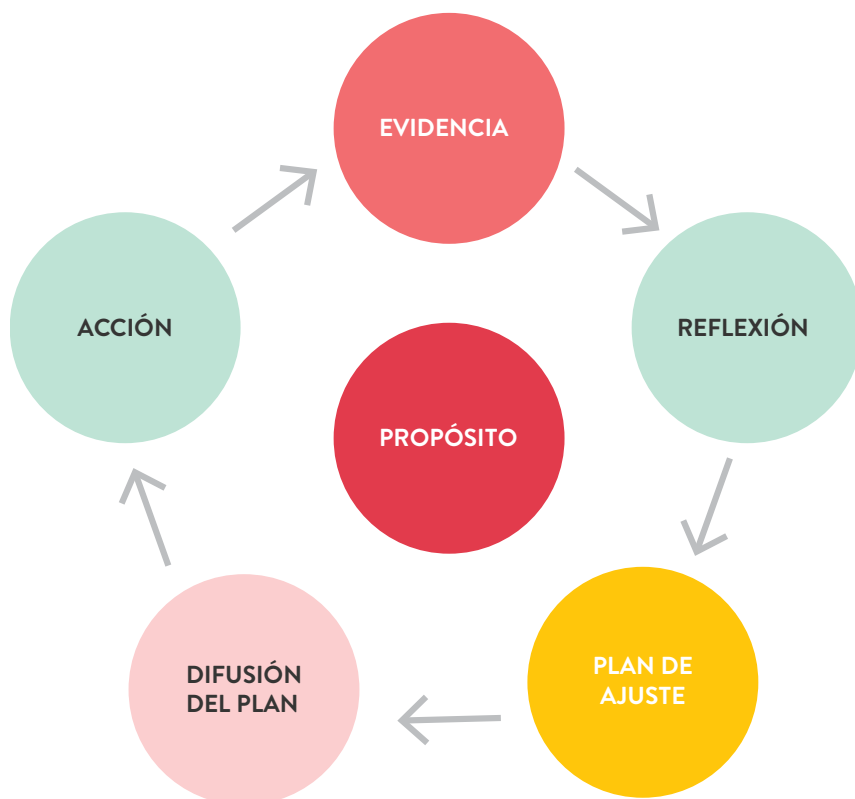
A partir de la opinión de los estudiantes, estos instrumentos los ayudan a comprender junto a su mentor si están logrando lo que pretenden en sus cursos.



La evidencia se levanta con un objetivo claro: generar procesos de aprendizaje continuo bajo un propósito de trabajo.

En estos ciclos la evidencia que levantamos nos debe llevar a una reflexión asertiva con el fin de generar un plan de ajuste al quehacer pedagógico que se debe difundir entre los actores involucrados y llevarse a la acción.

Todo proceso de aprendizaje continuo, además de un propósito, cuenta con etapas claras y tiempos específicos, responsables y por sobre todo una actitud de perseverancia.





**¿Cómo lo queremos  
lograr?**



Desde la experiencia de más de 10 años trabajando en las salas de clases en contextos vulnerables a lo largo de Chile hemos construido tres principios que juntos guían nuestro actuar y nos permiten aprender más y mejor:

- Para impactar positivamente en el aula necesitamos experimentar desde el terreno y la relación directa con los estudiantes lo que está en juego para ellos con su educación.
- El aprendizaje para nosotros debe ser un proceso claro y continuo que guíe nuestro desarrollo personal y profesional.
- La base de nuestro trabajo son las relaciones humanas y para su desarrollo necesitamos trabajar en red y movilizarnos juntos hacia el cambio sistémico.



A partir de nuestros principios seleccionamos a profesionales que cuentan con altos niveles de desarrollo en estas 9 competencias:



**Logro**



**Liderazgo**



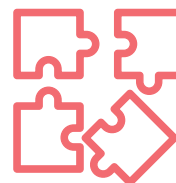
**Perseverancia**



**Alineación**



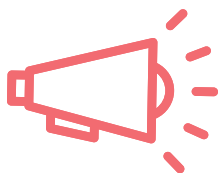
**Construcción de relaciones**



**Resolución de problemas**



**Autoevaluación y apertura al feedback**



**Influencia y comunicación**



**Planificación**

Creemos que ellas son un buen predictor para formar un agente de cambio que, junto con un compromiso firme con sus estudiantes y los valores de eCh, podrá impactar positivamente en la sala de clases que soñamos y a futuro a través de nuestra red de agentes de cambio.



Para lograr los cambios que buscamos, los seleccionados comienzan su formación en el Programa de Liderazgo Colectivo.

Durante la Escuela de verano los profesores reciben más de 100 horas pedagógicas de clases y talleres, donde oportunamente pueden aplicar los aprendizajes obtenidos en las sesiones curriculares en las clases que realizan con estudiantes que asisten voluntariamente durante enero. Además aprenden sobre la metodología de la coinvestigación y el trabajo con mentorías que son aplicadas durante el transcurso de los dos años.

Una parte importante de las horas pedagógicas de formación durante los cuatro semestres del programa se distribuyen mensualmente en trabajo personal y/o de aula que se complementan con la coinvestigación (COI) junto al mentor de formación continua que cada profesor tiene asignado.

Algunos módulos de formación son recibidos en **los hitos formativos de cada región**: Encuentros regionales, comunidades de aprendizaje, mentorías grupales y talleres.

ESCUELA DE VERANO	SEMESTRE I	SEMESTRE II	SEMESTRE III	SEMESTRE IV
<b>LIDERAZGO PEDAGÓGICO:</b> 48 hrs. Clases 46 hrs. Trabajo personal y/o aula	<b>LIDERAZGO PEDAGÓGICO:</b> 6 hrs. clases 4 hrs. trabajo personal y/o aula	<b>LIDERAZGO PEDAGÓGICO:</b> 8 hrs. clases 4 hrs. trabajo personal y/o aula	<b>LIDERAZGO PEDAGÓGICO:</b> 6 hrs. clases 4 hrs. trabajo personal y/o aula	<b>LIDERAZGO PEDAGÓGICO:</b> 2 hrs. clases 4 hrs. trabajo personal y/o aula
<b>LIDERAZGO PERSONAL:</b> 12 hrs. clases	<b>LIDERAZGO PERSONAL:</b> 6 hrs. clases	<b>LIDERAZGO PERSONAL:</b> 6 hrs. clases	<b>LIDERAZGO PERSONAL:</b> 4 hrs. clases 4 hrs. trabajo personal y/o aula	<b>LIDERAZGO PERSONAL:</b> 6 hrs. trabajo personal y/o aula
<b>LIDERAZGO SISTÉMICO:</b> 8 hrs. clases	<b>LIDERAZGO SISTÉMICO:</b> 2 hrs. Clases 1 hrs. trabajo personal y/o aula	<b>LIDERAZGO SISTÉMICO:</b> 2 hrs. clases	<b>LIDERAZGO SISTÉMICO:</b> 4 hrs. clases 3 hrs. trabajo personal y/o aula	<b>LIDERAZGO SISTÉMICO:</b> 2 hrs. clases 8 hrs. trabajo personal y/o aula
	<b>PROFUNDIZACIÓN REGIONAL</b> 2 hrs. clases	<b>PROFUNDIZACIÓN REGIONAL</b> 2 hrs. clases	<b>PROFUNDIZACIÓN REGIONAL</b> 2 hrs. clases	<b>PROFUNDIZACIÓN REGIONAL</b> 2 hrs. clases
<b>MENTORÍAS</b> min. 4 hrs.	<b>MENTORÍAS</b> min. 4 hrs.		<b>MENTORÍAS</b> min. 4 hrs.	
<b>PRÁCTICA INICIAL</b>	<b>PRÁCTICA PROFESIONAL I</b>		<b>PRÁCTICA PROFESIONAL II</b>	



### ESCUELA DE VERANO

- Planificar en cinco simples pasos
- Planificar la sala que soñamos I
- Cómo enseñar mi asignatura I
- Cultura para convivir y aprender
- Cinco técnicas que cambiarán mi clase
- ¿Qué es el Currículum nacional?
- ¿Cómo evaluar el aprendizaje de mis estudiantes?
- Priorización curricular con propósito I
- La voz de los estudiantes I
- Primeros pasos en Neurociencias
- Taller Autoconocimiento: Proyectar mi experiencia
- Sistema Educativo Actual
- Breve historia del sistema educativo actual (1980-2020)
- Conociendo mi región

### SEMESTRE I

- Planificar la sala que soñamos II
- ¿Cómo resolver conflictos en el aula? I
- La voz de los estudiantes II
- Herramientas de gestión del estrés
- Educación en contexto de pobreza y desigualdad
- Curso de profundización regional

### SEMESTRE II

- ¿Cómo saber si están aprendiendo? I
- ¿Cómo resolver conflictos en el aula? II
- ¿Cómo enseñar mi asignatura? II
- La voz de los estudiantes III
- Herramientas para la Gestión de mi tiempo
- Comprendiendo las problemáticas de mi comunidad
- Profundización regional

### SEMESTRE III

- Planificar la sala que soñamos III
- ¿Cómo saber si están aprendiendo? II
- La voz de los estudiantes IV
- Aprender de mi experiencia
- Gestión de mis relaciones Interpersonales
- Seminario de profundización\*
- Diseñando el cambio
- Profundización regional

### SEMESTRE IV

- La voz de los estudiantes V
- Recopilar mi Experiencia Pech
- Acción colectiva para el cambio
- Ser Alumni
- Profundización regional

### LIDERAZGO PEDAGÓGICO

- Planificación de clases
- Gestión de Aula
- Metodología y didáctica
- Enseñanza basada en evidencia

### LIDERAZGO PERSONAL

- Neurociencia
- Autoconocimiento
- Autocuidado
- Relaciones Interpersonal

### LIDERAZGO SISTÉMICO

- Sistema Educativo Chileno
- Contexto Regional y Local
- Mentalidad Emprendedora





La formación que reciben los profesores Enseña Chile (peCh) está organizada de forma progresiva y oportuna para ser recibida en momentos clave de la experiencia del programa, y una forma de maximizar el impacto que queremos alcanzar es a través de la conexión con la red. Constantemente se intencionan momentos para compartir buenas prácticas, reflexionar sobre las vivencias y cómo alcanzar nuestro propósito.

Nuestra malla de formación en Liderazgo Colectivo comienza en la Escuela de verano donde preparamos a los seleccionados con los conocimientos básicos en materia técnico-pedagógica: Planificación de clases, gestión de aula, metodología y didáctica de tu asignatura y enseñanza basada en evidencia.

También reciben formación sobre neurociencias y talleres de autoconocimiento fundamentales para entender cómo aprenden nuestros estudiantes. Se profundiza en su propio conocimiento y desarrollo de fortalezas y áreas de crecimiento.

Adicionalmente conocen las principales políticas educativas chilenas de los últimos 40 años, las principales instituciones públicas de educación y cómo ellas se relacionan con la escuela.

Pero por sobre todo los incentivamos a disfrutar la experiencia de educar, de estar con sus estudiantes en clases desafiantes, donde ellos sean los protagonistas, tengan un propósito claro, experimenten emociones que los movilicen y evidencien su aprendizaje.

**>> Agradecemos tu interés en conocer sobre el programa de Liderazgo colectivo Enseña Chile**



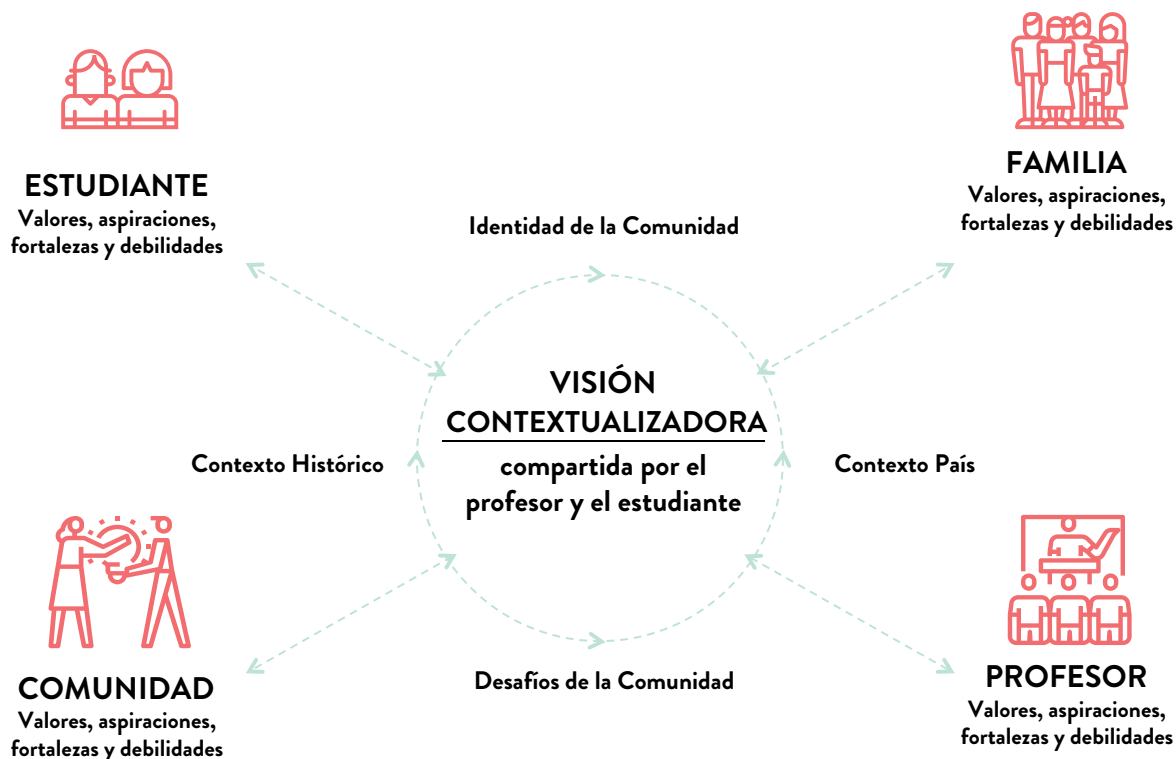
# Anexos

## DEFINICIÓN DE VISIÓN CONTEXTUALIZADA



Esta visión contextualizada debe movilizar tanto al profesor/a como a los estudiantes. Dentro del proceso de construcción de la visión contextualizada, la labor del profesor/a está inmersa en el contexto país e implica su interacción con los estudiantes, sus familias y comunidad, considerando sus respectivos valores, aspiraciones, fortalezas y debilidades. Deben impregnarse de la identidad de su comunidad, conocer su contexto histórico e identificar sus

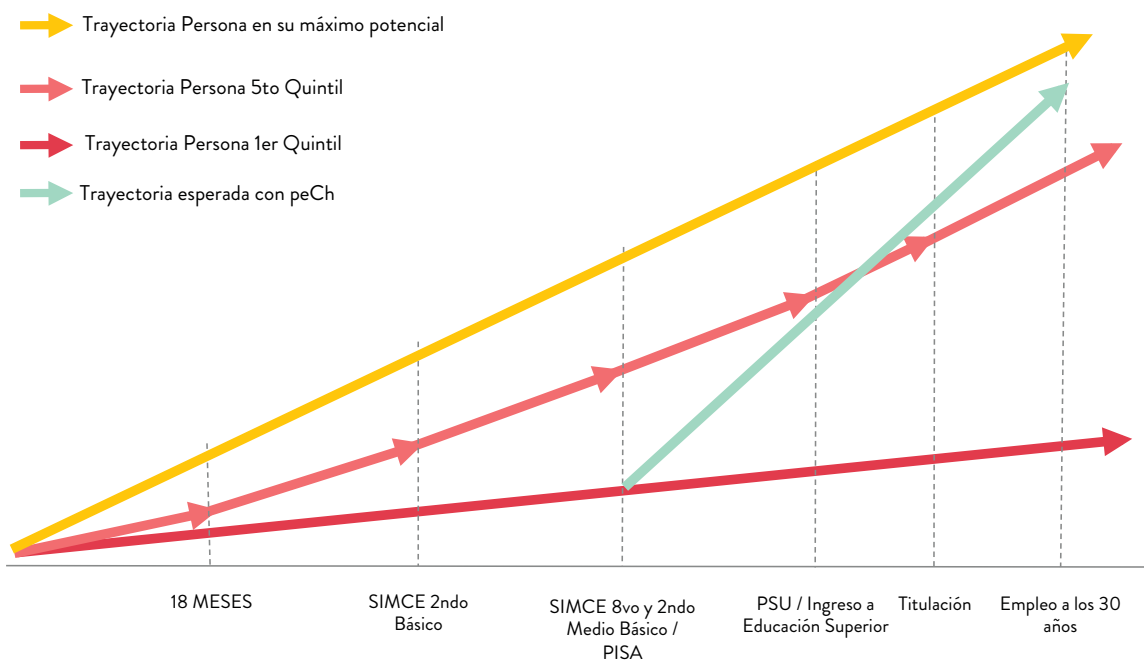
desafíos. Sólo a través de la construcción un diagnóstico contextualizado, podrán construir una visión que movilice su quehacer docente y a sus estudiantes a lograr explotar su máximo potencial. ¿A qué nos referimos con máximo potencial?





Hoy los estudiantes que pertenecen al primer quintil de nuestra sociedad no logran desarrollar todo su potencial desde edad temprana. Así mismo, esta brecha se va agrandando al pasar el tiempo con respecto a los estudiantes del quinto quintil.

Lo anterior significa que las oportunidades que reciben nuestros estudiantes se van restringiendo: menores puntajes en pruebas Simce y PSU repercuten en menores posibilidades de ingreso y permanencia en la educación superior, lo cual baja su probabilidad de empleo, y calidad, a sus treinta años.



<sup>1</sup> El Quintil de ingreso es una medida de distribución económica donde el primer grupo es aquel 20% de la población que recibe menores ingresos y el quinto, es aquel 20% que recibe mayor ingreso económico.



Que desde su rol como agente de cambio en la sala clases sean capaces de romper trayectorias, que junto a su visión contextualizada logren movilizar a sus estudiantes a desarrollar al máximo sus capacidades.

¿Suena desafiante? Seguro que sí. Por lo mismo es que esta experiencia la vivenciamos en red.

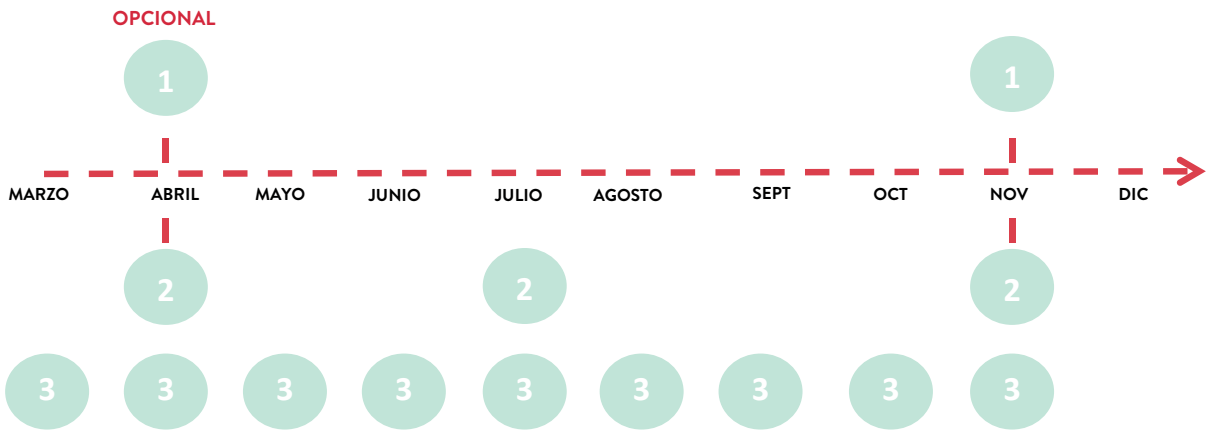
**Juntos llegamos más lejos.**



## CRONOGRAMA DE PROCESOS DE MEJORA CONTINUA (PMC)



Durante el año esperamos que los profesores tengan observaciones de clases y COI al menos una vez al mes presencialmente junto a su mentor. Los otros instrumentos los deben aplicar semestralmente y a mitad de año de tal manera que apoyen su quehacer docente en cuanto a su planificación, reflexión y cierre de año.



**Pmc con respecto a habilidades cognitivas (sepa, aptus) y socio emocionales (encuesta socio emocional)**



**Pmc con respecto a cómo los estudiantes reaccionando al estilo de aprendizaje del profesor encuesta estudiantes tripod 7c**

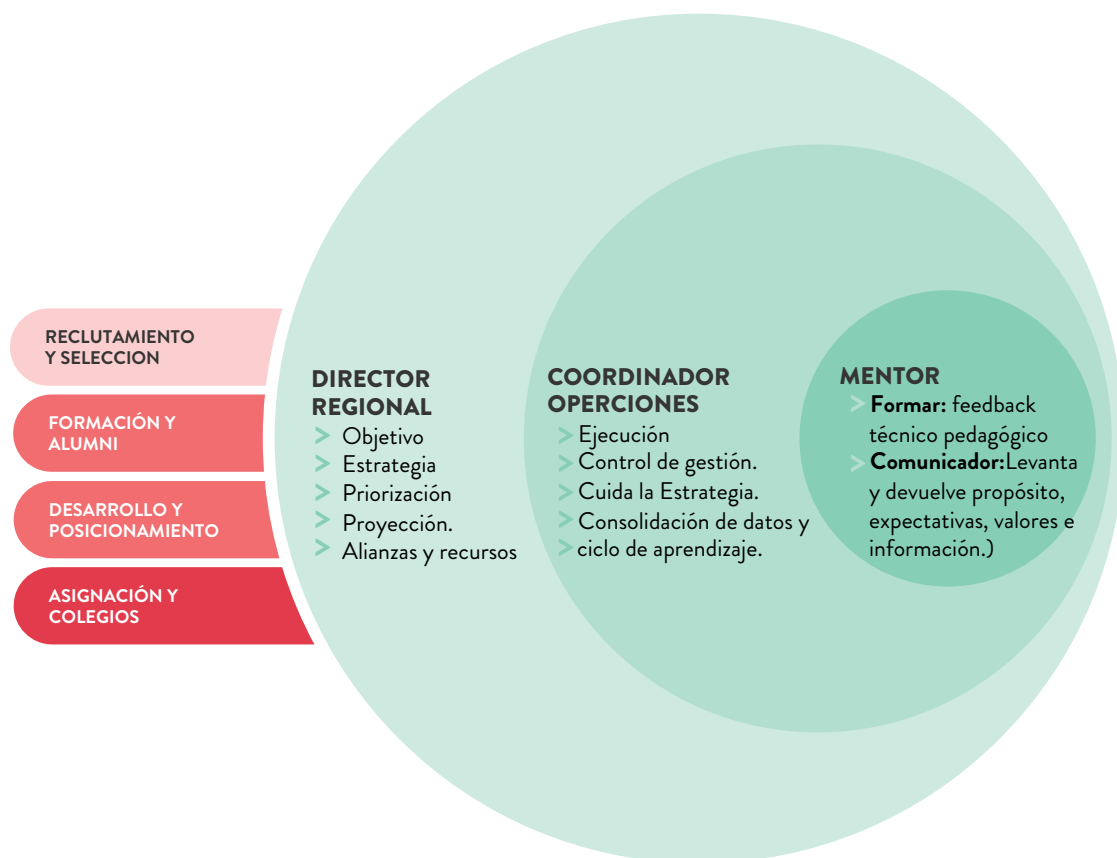


**Pmc con respecto a si los profesores están aprendiendo**



El equipo regional serán personas fundamentales en la formación de los profesores y el trabajo en red contextualizado. Es importante que conozcan cómo se componen y las responsabilidades que cada uno tiene.

## CADENA DE VALOR REGIONAL





# Testimonios

Nuestros profesores y sus experiencias nos inspiran, emocionan y movilizan. La historia de Enseña Chile se construye a partir de las vivencias diarias de cada una de las salas de clases donde trabajan los miembros de la red. Te invitamos a leer algunos de sus relatos para que conozcas de primera fuente las principales reflexiones y aprendizajes que los hicieron crecer durante los dos años del Programa de Liderazgo Colectivo.





### «Café esperanza»

Francisco Yáñez

Alumni 2018 >> Enseñó Lenguaje en Alto Hospicio

«Siempre nos han enseñado que tenemos que conocer a las personas antes de emitir cualquier juicio sobre ellas. Sin embargo, los estigmas muchas veces están impregnados en nuestra idiosincracia y tendemos a juzgar sin entender de lo que estamos hablando.

Me atrevería a decir que no somos pocas las personas a quienes nos dijeron: “Si te vas a Iquique ojalá que no te toque Alto Hospicio”. Localidad donde el color café es predominante y tiene un puesto ganado en el salón de la fama de la crónica roja en prensa local y nacional.

¡Qué equivocados estaban! Juzgar por las apariencias es no ver lo que hay en la esencia de las cosas y de las personas. El café se vuelve esperanzador con el sol radiante de una eterna primavera. Las sonrisas son genuinas y despojadas del pasado gris de la localidad.

En mis estudiantes encontré historias, alegrías, también sufrimiento, pero sobre todo sueños. Sueños que están empecinados en cumplir. ¿Qué quieren mis estudiantes para el futuro? No todos lo tienen tan claro, pero coinciden en lo mismo: Todos quieren un futuro mejor.

Quizás en nuestro contexto el café sea el color de la esperanza. Los invito a seguir adelante, que aún queda mucho año».



### «Mis estudiantes vieron que la educación va más allá de la PSU, que es una herramienta de cambio»

Francisca Segovia es profesora de Enseña Chile y hace clases de Lenguaje en el Colegio San Joaquín de Renca, una de las comunas más afectadas por la crisis social en el país. Saqueos, barricadas y poca presencia de Carabineros fueron parte de la realidad de sus estudiantes esos días, desde lo cual generaron valiosos espacios de reflexión.

«Fue desafiante porque te toca contener, informar, mitigar la rabia y transformarla en algo constructivo», opina la profesora, quien junto a sus estudiantes ha sacado grandes aprendizajes de toda esta situación. «Le vieron otro valor a lo que es la educación. Quieren educarse para entender su propia realidad. Saben que para cambiar las cosas tienen que entender lo que les rodea. Vieron que la educación va más allá de la PSU, que es una herramienta de cambio», concluye.

Sus reflexiones han salido a partir de jornadas organizadas por el colegio donde toda la comunidad pudo conversar sobre sus experiencias, informarse de la contingencia y opinar sobre posibles soluciones. Además los mismos estudiantes levantaron cabildos donde discutieron propuestas para su colegio como más instancias de educación cívica, talleres y jornadas de reflexión obligatorias y constantes.

Estos espacios giraron en torno a su propia experiencia y realidad. «Los alumnos saben que son la parte olvidada del sistema. Ellos sabían que estaban siendo violentados por el sistema pero no entendían bien por qué», explica Francisca. «Ahora entienden que están acá por un problema social y tienen conciencia de quiénes son en el tejido social».



### «Anoche mataron a un alumno»

*Jorge Urrutia >>*

*PeCh 2019 >> Enseña Lenguaje y comunicación en Quilicura*

«Anoche mataron a un alumno. Los medios dicen que carabineros terminó con la vida de un delincuente y la gente comenta feliz porque ‘hay que acabar con ellos’.

Yo puedo decir que sí, que todos sabíamos que este cabro delinquía, que hacía portonazos, que andaba armado y que asaltaba en las calles. A mí mismo muchas veces me dio miedo enfrentarme a él en la sala cuando se ponía choro.

Sin embargo, lo más triste es que también puedo decir que era menor de edad, que desde niño tuvo que enfrentar diversos abandonos y el rechazo de mucha gente. Siempre estuvo ad portas de irse al SENAME. Del colegio se había ido hace un mes y medio porque ya todos lo molestaban diciéndole que era weón porque le hacíamos evaluaciones diferenciadas, entonces lo estigmatizaron y él prefirió abandonar el colegio.

Hoy me pregunto con mucho dolor qué hicimos nosotros por ayudarlo. La respuesta es poco, bien poco.

Si algo me ha dejado claro este año es que cuando creces en un entorno de violencia, reproduces esos mismos patrones porque tienes que defenderte para sobrevivir y porque, básicamente, no conoces otra forma de relacionarte con tu entorno.

Me da rabia que tratemos de delincuente a un niño al que le fallamos, a un niño al que el sistema le falló porque nunca tuvo la oportunidad de conocer otra realidad. Así es este país, este oasis de pobreza y miseria.

En este dolor solo puedo recordar que la última vez que me habló para pedirme ayuda, apoyó su cabeza en mi hombro y me dijo: ‘yapo, profe, si yo igual lo quiero’. Yo lo miré y le dije que era patero y también se rió, y se puso a trabajar. También me puedo acordar cuando para el día del libro, pese a su fuerte personalidad, fue el primero en querer pintarse la cara porque insisto, era un niño.

No sé, no entiendo por qué la vida es tan triste, pero lo único que tengo claro es que hay que seguir luchando».



### **Respeto y tolerancia en el aula, el desafío de Camila Castillo**

Cuando Camila Castillo, profesora de Enseña Chile, conoció a su curso de jefatura notó de inmediato algo raro en la sala. Eran 10 estudiantes de tercero medio, ocho mujeres y dos hombres del Liceo República Argentina de Coyhaique. «Me di cuenta de que peleaban demasiado los chicos, se llevaban muy mal a pesar de que algunos estaban desde prekindergarten en la misma sala de clases», recuerda Camila.

Después de haber detectado el problema comenzó a estudiar y reflexionar sobre cómo podía mejorar el ambiente del curso. «Primero, sentí cabeza en que para comenzar a hacer algo con el curso teníamos que aprender normas básicas, valores como el respeto, la solidaridad», cuenta.

Con esa convicción primero realizaron talleres de resolución de conflicto y trabajo en equipo en la hora de orientación. También en las clases estos elementos se tomaban como la base para un buen desempeño. El cambio comenzó a dar frutos dos meses después de que implementara estas

medidas. «Se dieron cuenta que tenían muchas cosas en común y que sus diferencias los hacía ser especiales», relata la profesora.

Este logro se vio reflejado en la encuesta 7C, medición aplicada a todos los profesores de Enseña Chile y que refleja siete dimensiones de ambiente de aula que se relacionan de forma positiva con el aprendizaje. En la muestra de mediados de 2019, Camila consiguió uno de los mejores resultados de la red en las dimensiones de 'concede' y 'cuida', vinculadas con el desarrollo de habilidades socioemocionales.

Su curso salió de cuarto medio este año y Camila está orgullosa del trabajo que realizó con ellos. «Cuando uno trabaja en equipo se logran cosas más grandes y para eso es fundamental respetarse y ser tolerantes. A nivel de sociedad es lo que se necesita y se refleja en todo lo que está pasando hoy», reflexiona.